

Projektentwicklung

OSTERBERGER



Auswertung der Bürgerbefragung zum geplanten Dorfladen in Krugzell

erstellt von:

Unterallgäu Aktiv GmbH

-Regionalmanagement –

-REPPPEL + PARTNER

1. Vorgehensweise

- 13 Personen führten persönliche Befragungen in etwa 550 Haushalten in Krugzell durch
- insgesamt wurden 441 Fragebögen ausgefüllt, was einer Rücklaufquote von rund 80,2 % entspricht
→ der sehr hohe Rücklauf ist auf die Art der Befragung (persönlich), aber auch auf das hohe Interesse an dem Thema zurückzuführen
- die Unterallgäu Aktiv GmbH wertete die Fragebogen mit dem Programm SPSS aus und stellt die Ergebnisse in Form von Häufigkeitstabellen, Kreuztabellen und Diagrammen dar

2. Ergebnisse

Die Befragung umfasste die folgenden Fragen (1):

- **An welchem Ort und wie häufig versorgen Sie sich mit den folgenden Produkten des täglichen Bedarfs?**
- **Was ist Ihnen beim Einkauf von Produkten des täglichen Bedarfs wichtig?** (Bitte bringen Sie die wichtigsten Punkte mit Ziffern von 1 bis 7 in eine Rangfolge)
- **Wie beurteilen Sie derzeit die Versorgungssituation in Krugzell bzgl. folgender Produkte des täglichen Bedarfs?**
- **Sollte Ihrer Meinung nach die Versorgungssituation in Krugzell verbessert werden?**
- **Würden Sie Produkte des täglichen Bedarfs bei entsprechendem Angebot in Krugzell einkaufen?**
- **Welche Waren wären für Sie in einem solchen Dorfladen in Krugzell wichtig?**
- **Welche Dienstleistungen würden Sie in einem Dorfladen in Krugzell gerne in Anspruch nehmen?**
- 8. **Wären Sie mit den folgenden Öffnungszeiten des Dorfladens einverstanden? Falls nein, nennen Sie uns bitte Ihre Änderungswünsche.**

2. Ergebnisse

Die Befragung umfasste die folgenden Fragen (2):

- **Hätten Sie Interesse im Dorfladen Krugzell als Verkäufer/in oder Helfer/in mitzuarbeiten?**
- **Hätten Sie Interesse Erzeugnisse aus Ihrer Produktion (z.B. Kartoffeln, Eier, Honig, Wurst, ...) im Dorfladen anzubieten?**
- **Viele Dorfläden werden erfolgreich durch Zeichnung von Anteilsscheinen durch ihre Bürger geführt. Wären Sie generell bereit sich an einem Dorfladen in Krugzell zu beteiligen?**
- **Welchen Betrag wären Sie bereit für einen solchen Anteilsschein zu investieren?**
- **Würden Sie auch mehrere Anteilsscheine zeichnen? Falls, ja, wie viele würden Sie zeichnen?**
- **Altersgruppen** (für den gesamten Haushalt)
- **Berufsgruppe** (für den gesamten Haushalt)
- **Wie viele Personen leben in Ihrem Haushalt?**

2.1 An welchem Ort und wie häufig versorgen Sie sich mit folgenden Produkten des täglichen Bedarfs? (1)

2.1-1. Orte des Einkaufs

- **Dietmannsried** ist der meistgenannte Einkaufsort bei fast allen Produkten des täglichen Bedarfs;
- **Kempton** folgt bei den meisten Produkten an zweiter Stelle.
- Am dritthäufigsten wurde **Krugzell** für den Einkauf der Produkte des täglichen Bedarfs genannt (ca. 13% + 7% gelegentlich)

Zu beachten: Frischwaren werden von vielen Befragten in Krugzell gekauft; Backwaren 37,2% (164 Pers.), Wurst/Fleisch 33,1% (146 Pers.) und Käse 24,7% (109 Pers.)

→ Potenzial für den Dorfladen

Wurst und Fleisch dabei v.a. im Hofladen Hafner ,

→ Wunsch nach Zusammenarbeit

Haupteinkaufsorte (Personenanzahl und Prozentangaben)

| | Krugzell | Dietmannsried | Kempton | Altusried |
|---------------------------|---------------------|---------------------|--------------------|-------------------|
| Lebensmittel | 57 = 12,9% | 179 = 40,6% | 73 = 16,6 % | 18 = 4,1 % |
| Backwaren | 164 = 37,2 % | 95 = 21,5 % | 56 = 12,7 % | 12 = 2,7 % |
| Fleisch/ Wurst | 146 = 33,1 % | 92 = 20,9 % | 66 = 15 % | 17 = 3,9 % |
| Käse | 109 = 24,7 % | 118 = 26,8 % | 57 = 12,9 % | 25 = 5,7 % |
| Obst/ Gemüse | 68 = 15,4 % | 149 = 33,8 % | 72 = 16,3 % | 16 = 3,6 % |
| Tiefkühlkost | 54 = 12,2 % | 155 = 35,1 % | 65 = 14,7 % | 14 = 3,2 % |
| Fertiggerichte | 36 = 8,2 % | 115 = 26,1 % | 48 = 10,9 % | 11 = 2,5 % |
| Getränke | 39 = 8,8 % | 198 = 44,9 % | 80 = 18,1 % | 20 = 4,5 % |

2.1 An welchem Ort und wie häufig versorgen Sie sich mit folgenden Produkten des täglichen Bedarfs? (2)

- Im Durchschnitt kaufen die Befragten den Großteil der Produkte des täglichen Bedarfs **einmal wöchentlich** ein
- Backwaren werden durchschnittlich öfter (2-3 mal pro Woche), Tiefkühlkost und Fertiggerichte seltener gekauft
- Nur wenige Befragte kaufen täglich ein

→ Die relativ niedrige durchschnittliche Einkaufsfrequenz hängt wahrscheinlich mit der meist vergleichsweise großen Entfernung des Einkaufsortes zusammen

→ wenig „Spontaneinkäufe“

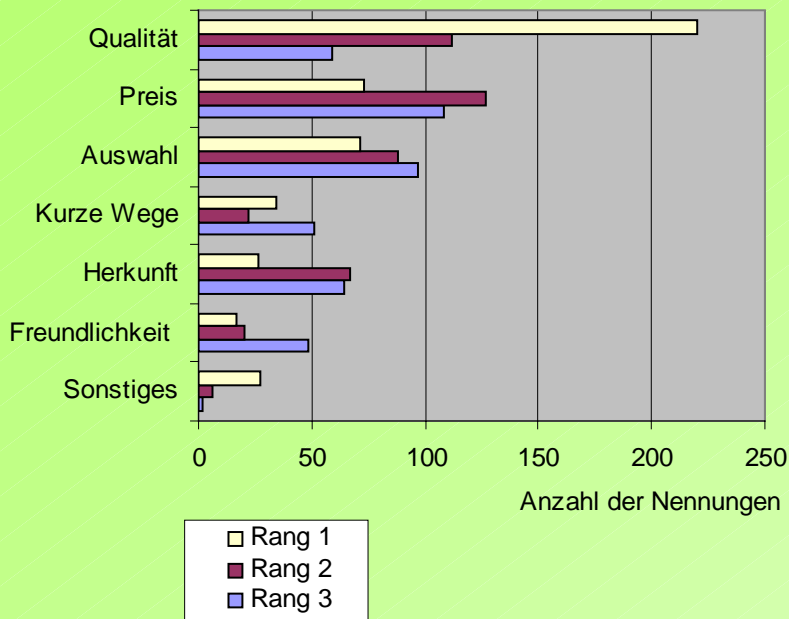
→ Frischwaren (Backwaren, Fleisch, Käse etc.) werden häufiger eingekauft als haltbare Waren (Tiefkühlkost, Getränke etc.)

2.1 An welchem Ort und wie häufig versorgen Sie sich mit folgenden Produkten des täglichen Bedarfs? (3)

2.1-2. Häufigkeit der Einkäufe (in %)

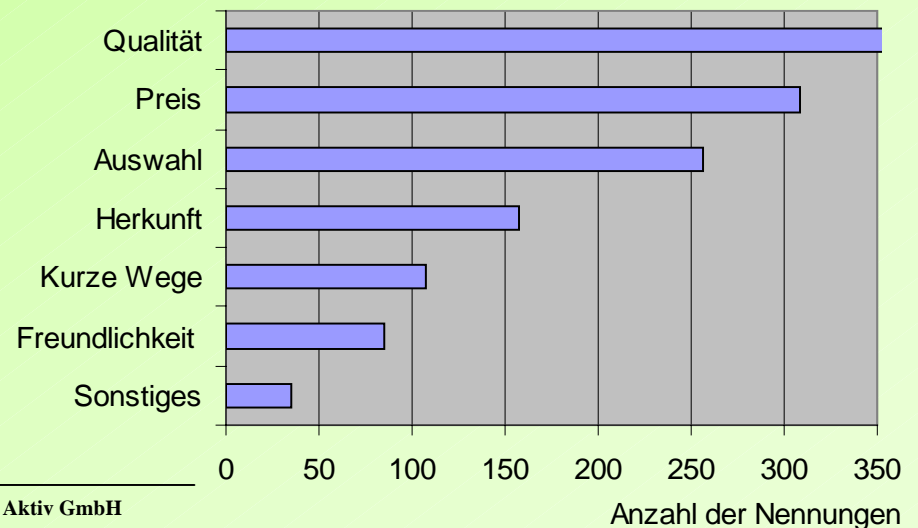
| | Täglich | 2-3 x pro Woche | 1x pro Woche | seltener |
|----------------|---------|-----------------|--------------|----------|
| Lebensmittel | 6 | 40 * | 49 | 5 |
| Backwaren | 10 | 56* | 31 | 4 |
| Fleisch/ Wurst | 3 | 38 * | 52 | 7 |
| Käse | 1 | 25 | * 59 | 15 |
| Obst/ Gemüse | 2 | 42 * | 49 | 7 |
| Tiefkühlkost | 2 | 8 | 28 * | 62 |
| Fertiggerichte | 1 | 6 | 18 * | 75 |
| Getränke | 1 | 6 | 48 * | 45 |

2.2 Was ist Ihnen beim Einkauf von Produkten des täglichen Bedarfs wichtig? (1)



- Qualität ist den meisten Befragten das wichtigste Merkmal beim Einkauf
- Preis spielt ebenfalls eine große Rolle
- Herkunft und Auswahl der Produkte spielen auch eine Rolle

- deutliche Rangfolge erkennbar:
 1. Qualität
 2. Preis
 3. Auswahl
 4. Herkunft/ kurze Wege
 5. Freundlichkeit



2.2 Was ist Ihnen beim Einkauf von Produkten des täglichen Bedarfs wichtig? (2)

Sonstige wichtige Kriterien beim Einkauf
(meistgenannte Kriterien):

- Frische der Ware, vor allem bei Obst und Gemüse (32)
- Sauberkeit (8)
- Bio-Produkte und Naturkost (8)
- Gutes Preis-Leistungs-Verhältnis (2)
- Öffnungszeiten (6)
- komplettes Sortiment (3)

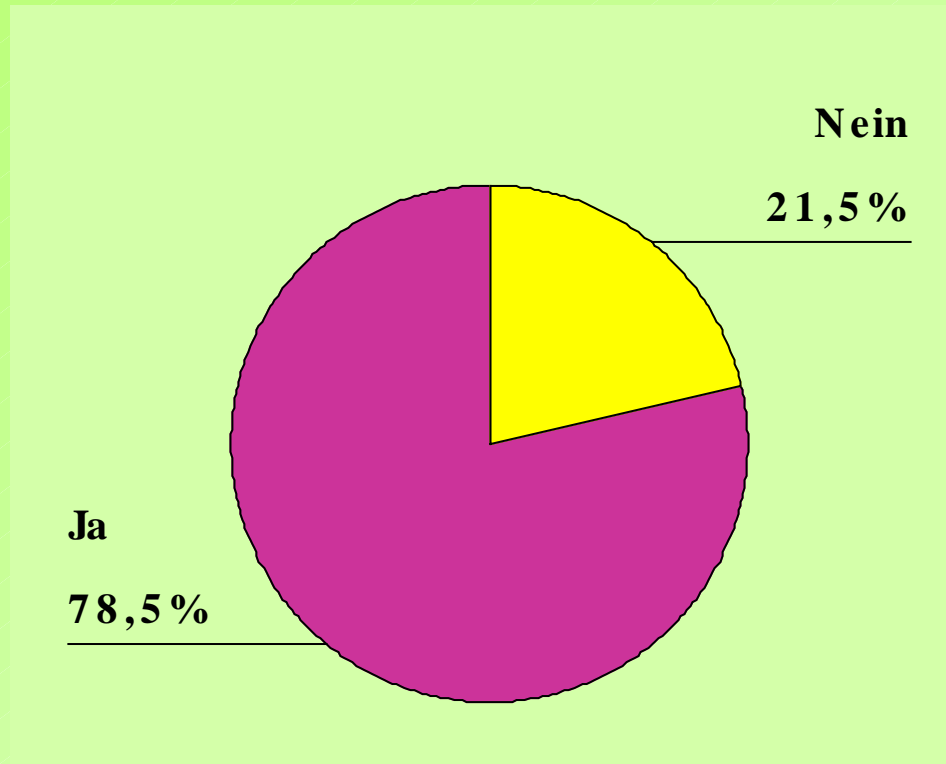
2.3 Wie beurteilen Sie derzeit die Versorgungssituation in Krugzell bzgl. folgender Produkte des tägl. Bedarfs? (2)

- Es herrscht eine gespaltene Meinung bzgl. der Einschätzung der **Produkte Lebensmittel allgemein, Backwaren, Käse, Obst/ Gemüse und Zeitungen**
 - Tendenziell bessere Einschätzung durch Nicht-Einkäufer (v.a. jüngere Personen)
 - Tendenziell negativer durch Einkäufer in Krugzell (v.a. ältere Personen, Rentner)
- die Versorgung mit **Backwaren** wird im Durchschnitt am besten bewertet → 57% der Befragten halten die Versorgung mit Backwaren für „gut“; beste Bewertung !
- Babynahrung, Tierfutter und Tiefkühlkost werden seltener benötigt als die übrigen Produkte;

2.3. Wie beurteilen Sie derzeit die Versorgungssituation in Krugzell bzgl. folgender Produkte des tägl. Bedarfs? (1)

| | Sehr gut | gut | weniger gut | schlecht | Weiß nicht/ brauche ich nicht |
|-----------------|----------|---------|-------------|----------|----------------------------------|
| Lebensmittel | 1,2% | 46,6% * | 34,7% | 6,4% | 11,2% |
| Backwaren | 23,2% | 55,7% * | 10,1% | 2,1% | 8,9% |
| Fleisch/ Wurst | 10,6% | 44,2% * | 24,2% | 7,8% | 13,2% |
| Käse | 6,7% | 46,7% * | 19,6% | 4,1% | 23% |
| Obst/ Gemüse | 1,9% | 35,6% | * 34,4% | 13,9% | 14,2% |
| Tiefkühlkost | 1,2% | 19,2% | * 20,9% | 7,9% | 50,8% |
| Babynahrung | 0,2% | 0,5% | 1,7% | * 6,1% | 91,5% |
| Getränke | 1,0% | 24,8% | * 13,7% | 6,7% | 53,7% |
| Tierfutter | 0,2% | 7,5% | * 6,5% | 4,6% | 81,2% |
| Drogerieartikel | 0,2% | 23,1% | * 20,5% | 10,7% | 45,5% |
| Schreibwaren | 0,7% | 22,2% | * 12,4% | 7,2% | 57,4% |
| Tabakwaren | 4,8% | 14% | * 1,9% | 1,9% | 77,2% |
| Zeitschriften | 10% | 46,7% | * 2,6% | 2,8% | 37,9% |

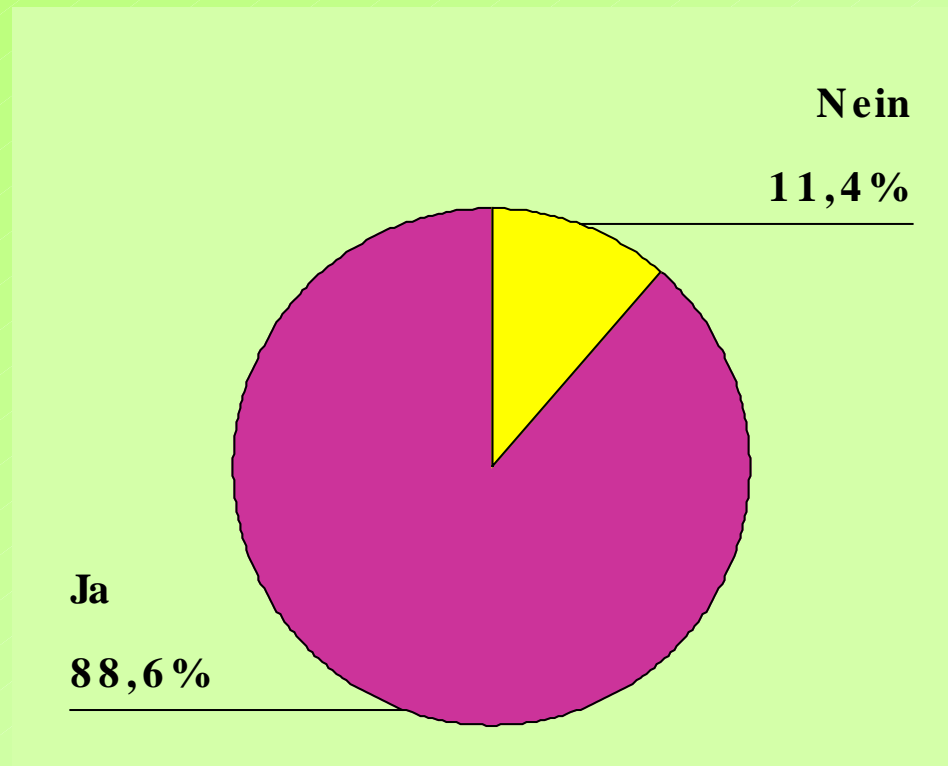
2.4 Sollte Ihrer Meinung nach die Versorgungssituation in Krugzell verbessert werden?



→ 333 Personen waren der Meinung, die Versorgungssituation in Krugzell sollte verbessert werden;

→ Insbesondere Einkäufer wünschen eine Verbesserung

2.5 Würden Sie Produkte des täglichen Bedarfs bei entsprechendem Angebot in Krugzell einkaufen?



→ 382 Personen würden bei entsprechendem Angebot in Krugzell einkaufen (v.a. Einkäufer in Dietmannsried zus.).

2.6 Welche Waren wären für Sie im Dorfladen wichtig? (2)

- Besonders wichtig wären den Befragten v.a. frische Produkte: Backwaren, Fleisch/ Wurst, Käse und Obst, sowie Lebensmittel allgemein, Getränke und Zeitungen
- Tiefkühlkost, Schreibwaren und Drogerieartikel sind den Befragten in der Regel im Dorfladen weniger wichtig
- Bei den Produkten Fertiggerichte, Babynahrung und Tierfutter sowie Tabakwaren werden von den meisten Befragten fast nie gekauft, sind also im Dorfladen nicht ausschlaggebend

→ Als wichtig werden hauptsächlich die häufiger gekauften Waren eingestuft, z.B. Frischwaren

→ Die Deckung der Grundversorgung vor Ort steht im Mittelpunkt

2.6 Welche Waren wären für Sie im Dorfladen wichtig? (1)

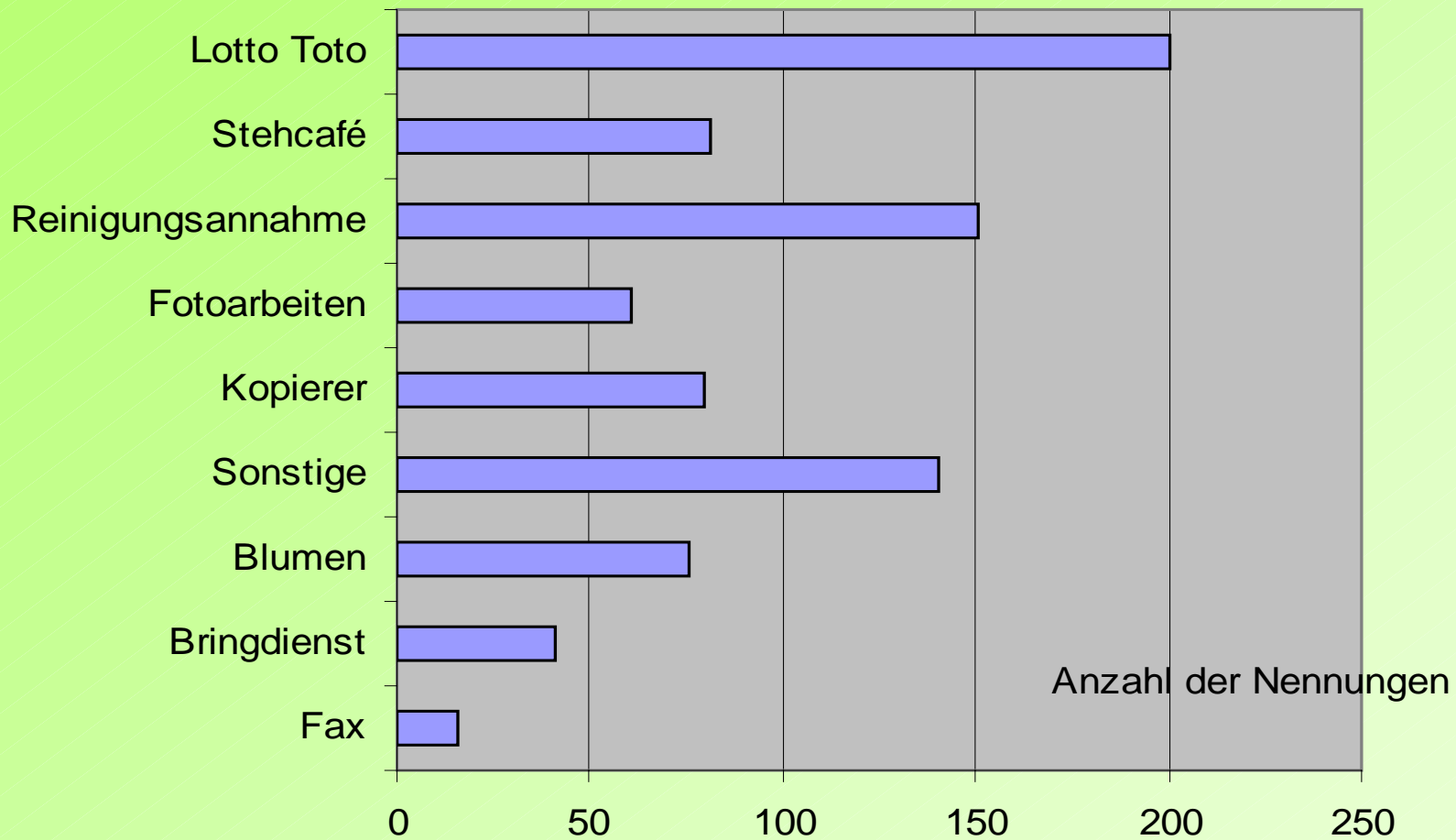
| | Sehr wichtig | wichtig | weniger wichtig | unwichtig | Brauche ich fast nie |
|------------------|--------------|---------|-----------------|-----------|----------------------|
| * Lebensmittel | 48,5 | 40,9 | 8,8 | 1,2 | 0,7 |
| * Backwaren | 69,2 | 27,3 | 1,6 | 0,7 | 1,2 |
| * Fleisch/ Wurst | 44,4 | 34,9 | 15,2 | 3,3 | 2,1 |
| * Käse | 36,7 | 41,1 | 15,5 | 3,9 | 2,9 |
| * Obst/ Gemüse | 48,5 | 42,7 | 6,5 | 0,7 | 1,6 |
| Tiefkühlkost | 5,1 | 19,3 | * 44,7 | 15,7 | 15,7 |
| Fertiggerichte | 1,9 | 4,4 | * 30,4 | 29,3 | 34,1 |
| Babynahrung | 2,9 | 4,4 | 6,9 | 26,3 | * 59,5 |
| Getränke | 9,1 | 34,1 | * 25,2 | 15,9 | 15,6 |
| Tierfutter | 1,7 | 8,6 | 14,4 | 25,2 | * 50,1 |
| Drogerieartikel | 4,6 | 27,6 | * 39,3 | 16,1 | 12,4 |
| Schreibwaren | 5,4 | 21,4 | * 37 | 17 | 19,2 |
| Tabakwaren | 5,1 | 11,5 | 9,3 | 25,2 | * 48,8 |
| Zeitschriften | 8,9 | 38,3 | * 20,2 | 13,5 | 19 |

2.6 Welche Waren wären für Sie im Dorfladen wichtig? (3)

Sonstige in einem Dorfladen gewünschte Waren
(meistgenannte Produkte):

- Verschiedene Milchprodukte, vor allem Frischmilch (5)
- Spirituosen, vor allem Wein (5)
- Dekorations- und Geschenkartikel (2)
- Spezielle, ökologische Produkte, z. B. Vollkorn-, Dinkelmehl, Tofu, Naturkost; Kaffee und Tee in guter Qualität (4)
- Diät- bzw. Diabetikerkost (2)

2.7 Welche Dienstleistungen würden Sie in einem Dorfladen in Krugzell gerne in Anspruch nehmen? (1)



- Am häufigsten wurden Lotto Toto, Stehcafé, Reinigungsannahme und Kopierer genannt

2.7 Welche Dienstleistungen würden Sie in einem Dorfladen in Krugzell gerne in Anspruch nehmen? (2)

Bei der Frage „Sonstige Dienstleistungen“ äußerten 140 Personen ihre Wünsche.

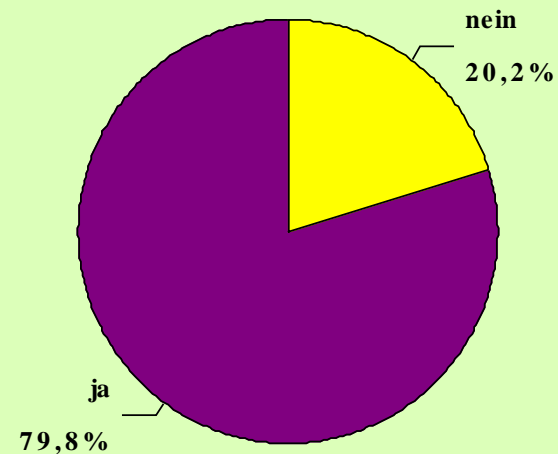
Die folgenden Dienstleistungen wurden genannt:

- Post, Briefmarken (130 !)
- Imbiss/ Kalte Platten (3)
- Hermes-Versand-Rücknahmestelle (3)
- Internetanschluss, -café (2)
- Apotheke (1)

2.8 Wären Sie mit folgenden Öffnungszeiten des Dorfladens einverstanden? (1)

Montag bis Freitag: von 6.30 Uhr bis 13.00 Uhr
von 15.00 Uhr bis 18.00 Uhr
Dienstag Nachmittag: geschlossen
Samstag: von 7:00 Uhr bis 12.00 Uhr

- 344 Personen erklären sich mit den Öffnungszeiten einverstanden;
- davon finden 29 Personen spätere Öffnungszeiten ausreichend
- 87 geben Änderungswünsche an



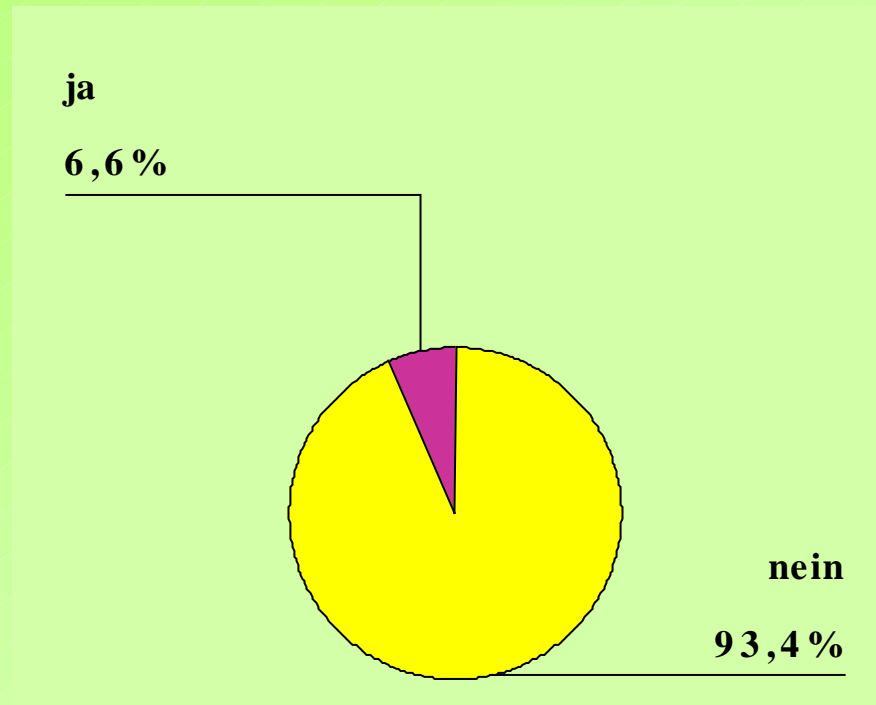
2.8 Wären Sie mit folgenden Öffnungszeiten des Dorfladens einverstanden? (2)

| | |
|----------------------|-----------------------------|
| Montag bis Freitag: | von 6.30 Uhr bis 13.00 Uhr |
| | von 15.00 Uhr bis 18.00 Uhr |
| Dienstag Nachmittag: | geschlossen |
| Samstag: | von 7:00 Uhr bis 12.00 Uhr |

Meistgenannte Änderungswünsche der Öffnungszeiten:

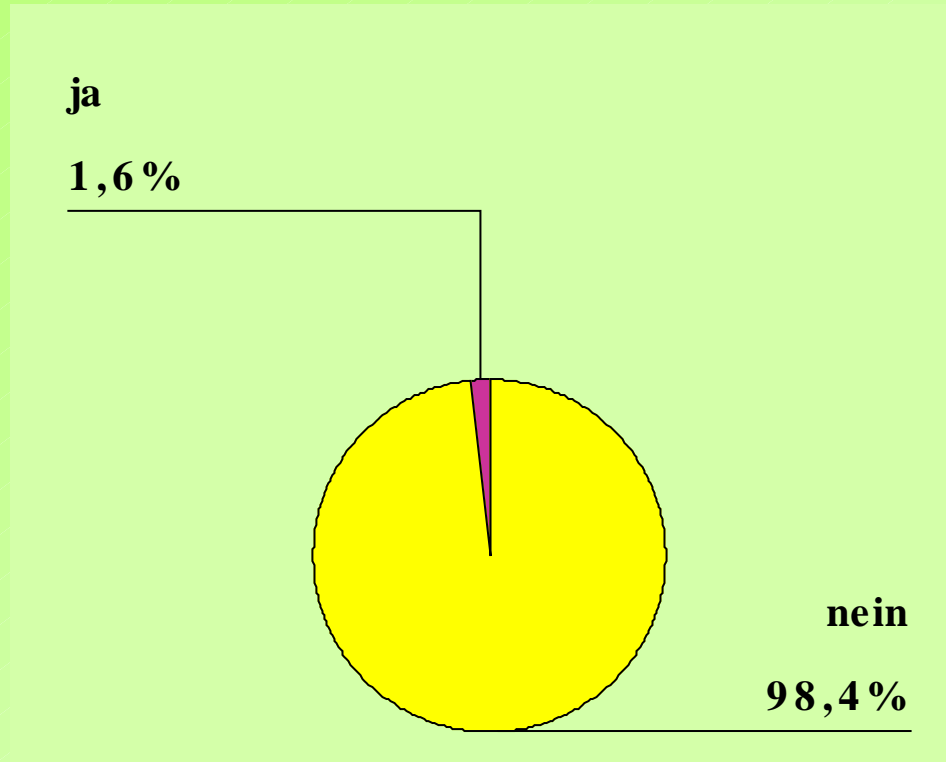
- Berufstätige bevorzugen längere Öffnungszeiten von Montag bis Freitag oder zumindest einmal wöchentlich (bis 18.30 oder 19.00); (9 Nennungen)
- lieber Mittwochnachmittag geschlossen (27 Nennungen)
- durchgehende Öffnungszeiten (10 Nennungen)

2.9 Hätten Sie Interesse im Dorfladen als Verkäufer/in oder Helfer/in mitzuarbeiten?



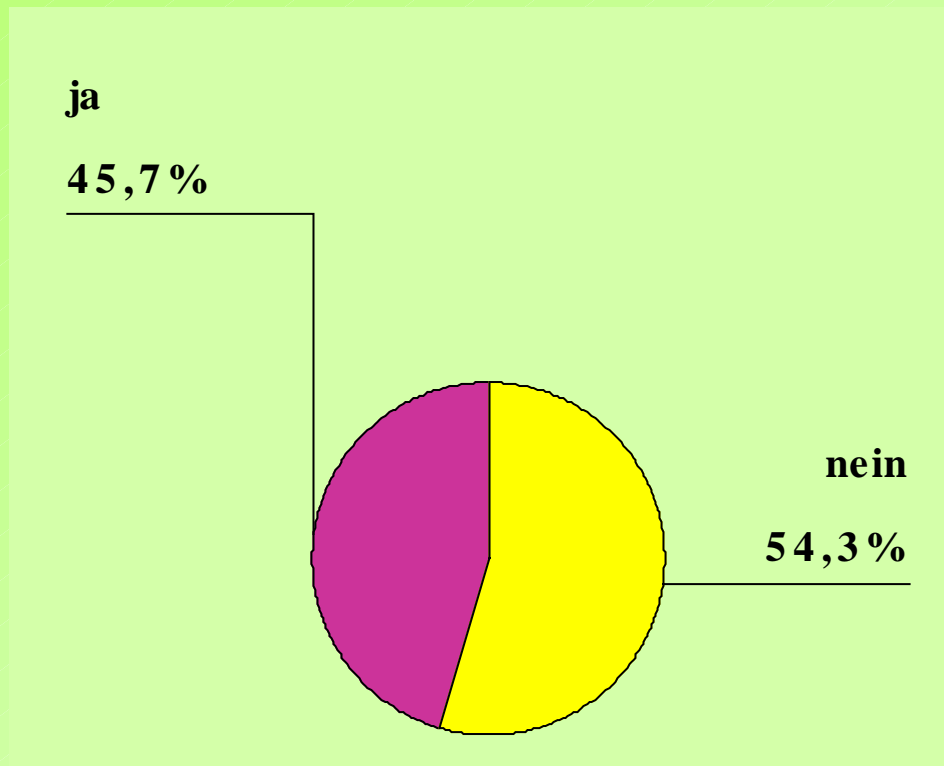
→ 29 Befragte - ausschließlich Frauen - könnten sich vorstellen in einem Dorfladen in Krugzell mitzuarbeiten

2.10 Hätten Sie Interesse Erzeugnisse aus Ihrer Produktion (z.B. Kartoffeln, Eier, Honig, Wurst,...) im Dorfladen anzubieten?



→ 7 Betriebe/ Personen hätten Interesse den Dorfladen mit eigenen Erzeugnissen zu beliefern

2.11 Wären Sie generell bereit sich durch die Zeichnung von Anteilsscheinen an einem Dorfladen in Krugzell zu beteiligen?

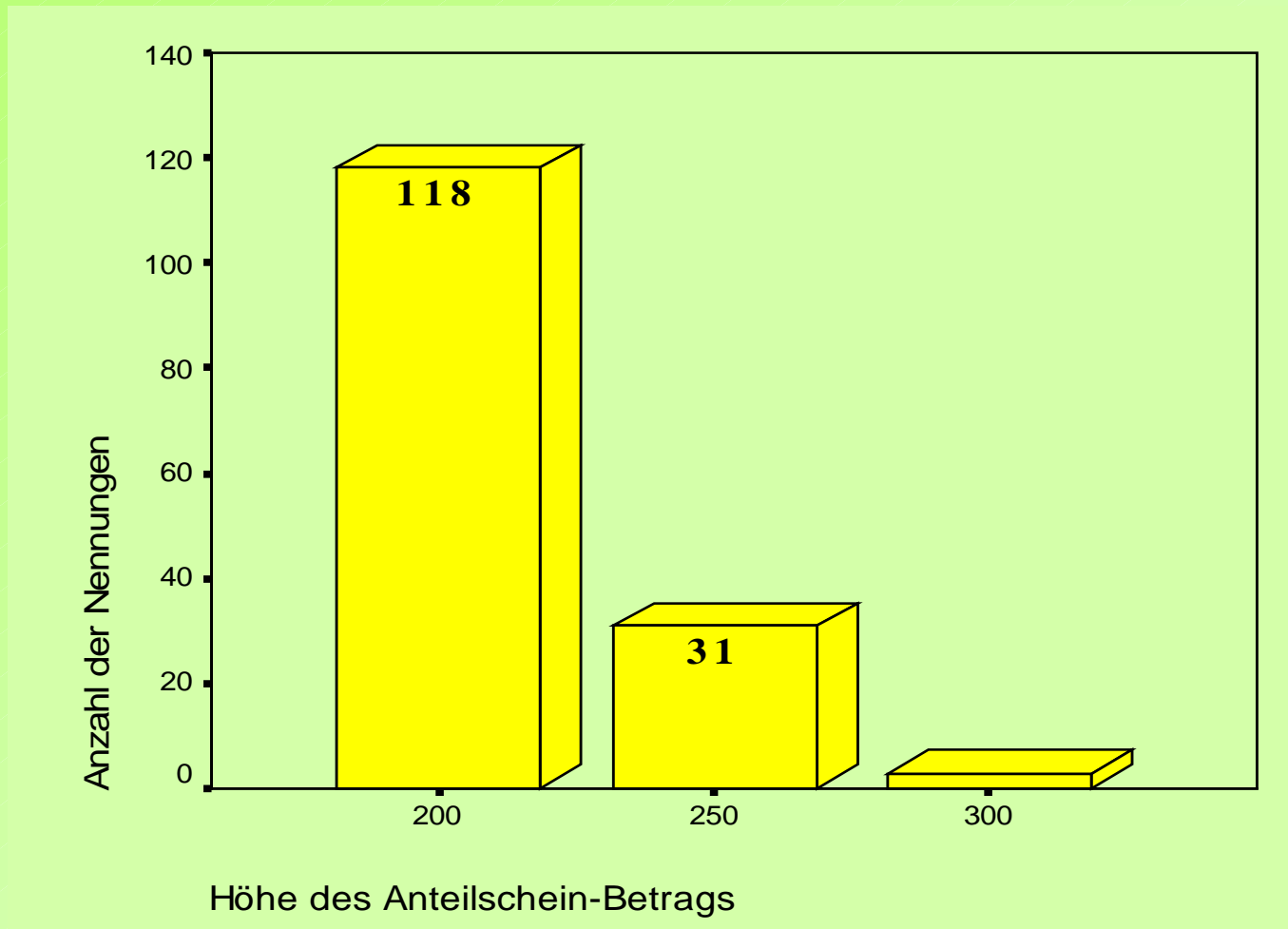


→ Insgesamt gaben 201 Personen bzw. Haushalte an, Anteilsscheine kaufen zu wollen

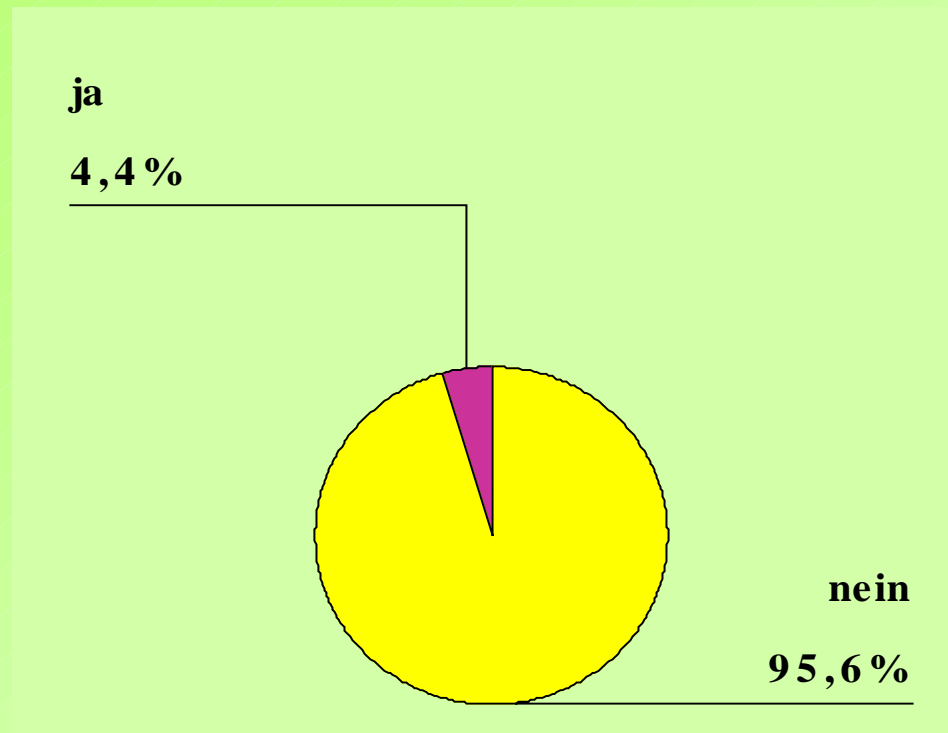
2.11 Wären Sie generell bereit sich durch die Zeichnung von Anteilsscheinen an einem Dorfladen in Krugzell zu beteiligen?

- **Von den 201 Personen sind 152 bereit, die angegebenen Beträge von 200 €, 250 € und 300 € zu bezahlen**
- **49 Befragte möchten sich mit einem Anteilsschein von niedrigerem Betrag zwischen 50 und 200 € beteiligen**

2.12 Welchen Betrag wären Sie bereit für einen solchen Anteilsschein zu investieren? (nur Einzelzeichner !)



2.13 Würden Sie auch mehrere Anteilscheine zeichnen?



- 20 Personen sind evtl. bereit mehrere Anteilscheine (2 bis maximal 4 Stück) zu zeichnen
→ Beteiligung und Anzahl der Beteiligungsscheine sind generell abhängig von der Fähigkeit der Geschäftsleitung

2.13 Würden Sie auch mehrere Anteilsscheine zeichnen?

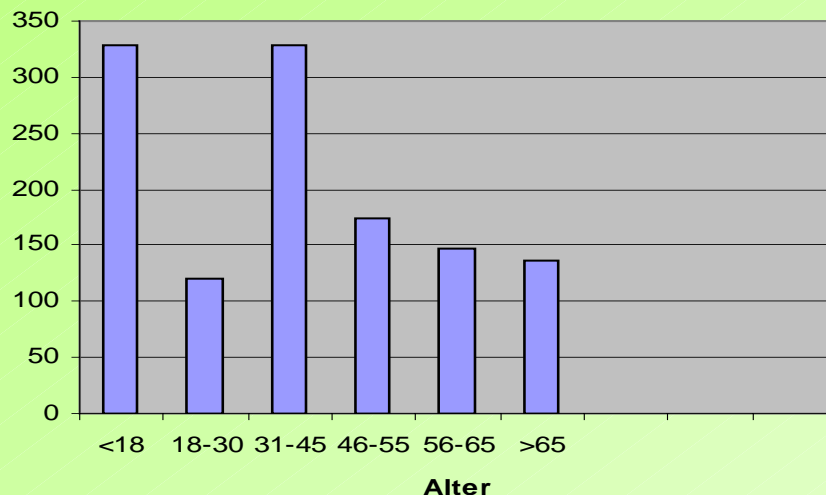
Berechneter Gesamtbetrag:

- 1. (vorsichtige) Annahme: diejenigen, die ohne Nennung einer genauen Zahlangaben mehrere Anteile zu zeichnen, kaufen doch zwei Anteile → insgesamt ca. **40.000 €**

- 2. (realistischere) Annahme: diejenigen, die ohne Nennung einer genauen Zahlangaben mehrere Anteile zu zeichnen, kaufen zumindest *zwei* Anteile und die Hälfte derjenigen unter 200 € zeichnen zumindest 200 € → insgesamt ca. **45.000 Euro**

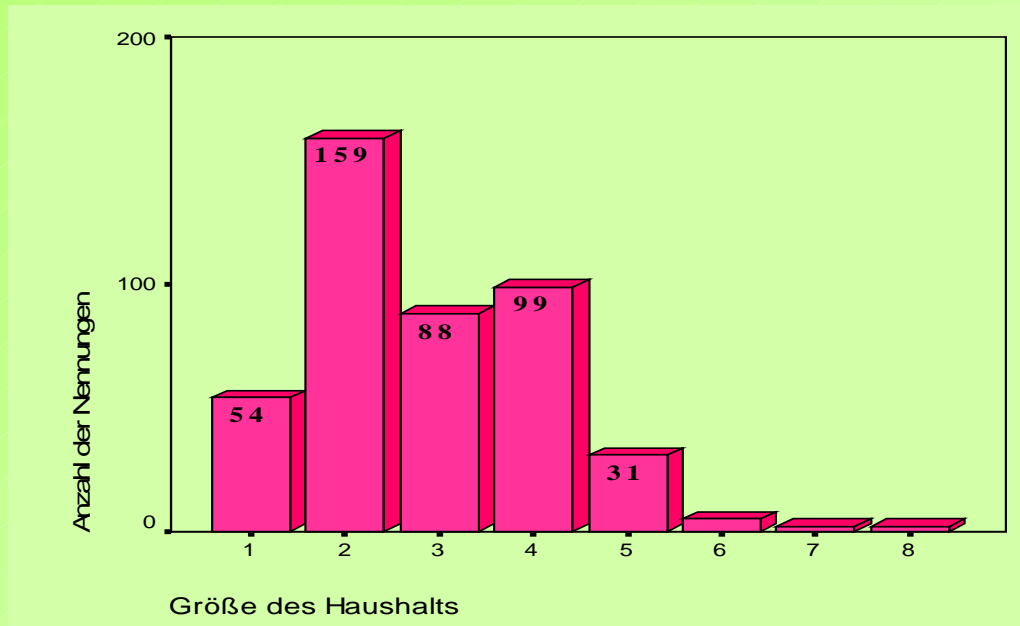
2.14 Altersgruppen (für den gesamten Haushalt)

- Insgesamt wurde das Alter von 1236 Personen erfasst (in 441 befragten Haushalten) von ca. 1960 Einwohnern (ca. 63 %)
- davon 630 weibliche und 606 männliche Personen



- Etwa ein Viertel der Personen (25,3 %) ist zwischen 31 und 45 Jahre alt
- Ein weiteres Viertel sind Kinder bis 17 Jahre
- Etwa 11 % sind ältere Personen über 65 Jahre

2.14 Wie viele Personen leben in Ihrem Haushalt?



- die meisten Haushalte in Krugzell umfassen 2 Personen,
→ davon: 52 Personen aus der Altersgruppe „56-65“ (34,2%) und 49 Personen aus der Altersgruppe „über 65“ (32,2%);
- 218 Haushalte mit 3-5 Personen
→ meist mit Kindern im Kleinkind oder Schulalter

3. Fazit

- Rund 13% kaufen regelmäßig in Krugzell ein
- Weitere 5 – 8% kaufen gewisse Produkte (Frischwaren) auch in Krugzell
- bei einer verbesserten Versorgungssituation würden deutlich mehr Krugzeller in Krugzell einkaufen (Voraussetzung: Qualität, Preis, Herzlichkeit, Service, ...)
- Knapp die Hälfte (ca. 45,7 %) wären evtl. bereit sich durch die Zeichnung von Anteilsscheinen zu beteiligen, davon 20 Personen sogar Mehrere
- Ein Dorfladen in veränderter Form wird von deutlich über der Hälfte der Bürgerschaft gewünscht und gut 80% geben an auch dort ein zukaufen.



Die Versorgung kann durch Mitwirkung der Krugzeller Bürgerschaft gesichert werden !!